

Director John R. Koch

¡Feliz Otoño a Todos!

Estoy escribiendo este mensaje después de cerca de 70 días de sol-una ocurrencia rara aquí en Oregón, pero sin duda una bienvenida. El año escolar ha empezado sorprendentemente bien. Comportamiento de los estudiantes en general ha sido muy bueno y las clases están funcionando sin problemas. Puedo decir con confianza que las clases están funcionando sin problemas debido a la evidencia que el comportamiento ha mejorado y es bastante impresionante. Hace tres años la oficina principal proceso 2,100 referencias de comportamiento. Hace dos años, ese número se redujo a poco menos de 1,300. El año pasado tuvimos un poco menos de 1,100. Este mejoramiento en el comportamiento del los estudiante continua y es un mérito de nuestro personal y de las Intervenciones de Comportamiento Positivo y el sistema de Apoyos que hemos incorporado en esa época. Somos una de las pocas preparatorias en la región con este sistema y nuestro equipo PBIS está recibiendo el reconocimiento regional de nuestro éxito. Este mes de septiembre hemos visto la mitad de las referencias que hicimos el año pasado, así que tenemos grandes esperanzas para el éxito continuo de este año. Padres y tutores, no podemos hacerlo sin ustedes así que cualquier cosa que ustedes puedan hacer para reforzar el concepto REAL (Respeto, Excelencia, Responsabilidad y Liderazgo) es apreciado.

En la actualidad hay 1,782 alumnos matriculados en GHS. Este aumento en la matrícula total no es inusual. Sin embargo, sí tenemos un grupo de estudiantes de primer año mucho más grande de lo previsto. Este aumento de estudiantes se debe principalmente a los estudiantes que se desplazan a nuestra área de asistencia durante el verano. El resultado de esta afluencia de estudiantes fue mucho más alto que los números esperados en las clases de Álgebra I. Por que el tamaño de las clases eran simplemente demasiadas altas en esta área se hicieron algunos cambios al programa maestro que incluye la adición de dos secciones de Algebra I. Debido a estos cambios necesarios, muchos estudiantes experimentaron ajustes no deseados de programación y no había manera de evitar este problema. Agradezco sinceramente la cooperación de los que se vieron afectados.

No importa cuales de las clases estén llenas, el pronóstico para el futuro es más de lo mismo. A través de todo, estoy satisfecho y sigo impresionando con el esfuerzo de nuestros estudiantes y profesores para hacer lo mejor de una situación tan difícil. Estoy muy orgulloso de decir que soy el director de un grupo de jóvenes y personal tan excepcional.

Lo mas Destacado:

PBIS	2
Miércoles	3
Tardanzas	3
Calificaciones	4
PSAT	5

Intervenciones de Comportamiento Positivo y Apoyos (PBIS)

La Preparatoria de Gresham (GHS por sus cifras en ingles) es una de las primeras preparatorias en la región para utilizar este sistema para ayudar a manejar el comportamiento de los estudiantes. Antes de nuestros esfuerzos pioneros, PBIS fue visto principalmente como un modelo para las escuelas primarias y secundarias para la gestión de los estudiantes. Hemos experimentado un gran éxito hasta el momento y estamos muy esperanzados para las siguientes fases de implementación. Nuestro éxito se puede atribuir directamente a un grupo creativo, el núcleo de profesores que entiende la visión e hicieron un gran trabajo haciendo que la visión se haga realidad. Las escuelas que utilizan PBIS inician el proceso mediante el desarrollo de un acrónimo que hace que sea fácil para que todos puedan recordar los valores fundamentales de la institución. Todas las expectativas luego se les enseñan a los estudiantes usando ese fundamento. En GHS el acrónimo es R.E.A.L..

GHS ha logrado algunos resultados impresionantes. Durante los últimos 27 meses hemos reducido nuestras referencias de disciplina de estudiantes a la oficina de un 50% y la tendencia parece continuar.

Sin embargo, será difícil continuar con esta tendencia, sin el apoyo de la comunidad en general. Una de las maneras más fáciles y mejores para que los padres y tutores nos puedan ayudar es de continuar con esta tendencia de reforzar los valores de R.E.A.L en casa. Hable con sus hijos acerca de lo que este concepto significa para usted y nuestra escuela. Su refuerzo nos ayudara para que todos nuestros estudiantes tengan éxito.

En la Preparatoria de Gresham nuestros valores fundamentales se resumen en el acrónimo R.E.A.L.

R significa RESPETO

- Trátate a ti mismo y a otros con dignidad
- Use un lenguaje apropiado
- Sea un oyente activo
- Cuide de los espacios públicos
- Utilice la tecnología apropiadamente

E es sinónimo de EXCELENCIA:

- Propóngase hacer lo mejor
- Mantenga una actitud positiva
- Demostrar responsabilidad del aprendizaje
- Estar involucrado y comprometido
- Pensar críticamente y hacer preguntas

A es RESPONSABILIDAD:

- Ser un colaborador de equipo y cumplir los compromisos
- Siga las reglas
- Asistir a clase todos los días, y a tiempo
- Esté preparado
- Cumplir los plazos establecidos

L es para el LIDERAZGO:

- Influir en los demás a hacer lo correcto
- Modelo de buen comportamiento
- Tomar la iniciativa
- Ser un catalizador para el cambio positivo
- Construir relaciones y ayudar a otros



Durante los últimos 27 meses hemos reducido nuestros referidos a la oficina de disciplina en un 50% y la tendencia parece continuar.

Miércoles Entrada Tarde

Este es el primer año de nuestro nuevo horario en que los miércoles las clases empiezan tarde. Ha habido muchas preguntas sobre lo que el personal está haciendo con este tiempo. Este breve párrafo dará una explicación. Hay 38 miércoles durante el año escolar. Diecinueve de los miércoles son designados para el tiempo de desarrollo profesional. En GHS nos

estamos centrando en los aprendizajes más eficaces y métodos específicos para evaluar el aprendizaje del estudiante. Aunque esto parece simple, en realidad es una tarea compleja que tomará varios años para poner en práctica. Teniendo en cuenta que los períodos son más cortos y el tamaño de las clases son mas grandes este trabajo

es critico para nuestro éxito y avance en el futuro. En los otros 19 miércoles los profesores utilizan el tiempo para trabajar con sus colegas, planear sus clases y cumplimentará el importante trabajo que mantiene las clases funcionando sin problemas. Al final, este tiempo es muy valioso y nos gustaría tener más. Si tiene más preguntas, por favor no dude en preguntar.



La Tardanza del Primer Período y Asistencia General

Integridad en el salón es una meta que nos esforzamos constantemente para mantener. Muchos factores entran en mantener la integridad del salón incluyendo preparación de clases, comentario crítico sobre el desempeño estudiantil, manejo de la conducta del estudiante, y la asistencia. La asistencia es una de las cosas que tenemos muy poco control. Además de eso, una de las medidas del éxito en la escuela a nivel estatal es la asistencia del estudiante a pesar de que nosotros tenemos muy poco control sobre las decisiones de los estudiantes sobre la posibilidad de venir a la escuela o no.

Uno de nuestros grandes esfuerzos este año escolar es mejorar la asistencia de los estudiantes. Lo crean o no una buena asistencia, especialmente para los estudiantes del 9º, está directamente correlacionada con graduarse a tiempo en su último año. La buena

noticia es que estamos teniendo un sólido éxito hasta ahora-con la excepción de la tardanza a la escuela. **Estamos promediando 58 estudiantes que llegan tarde a la primera clase cada día. Hay días en que tenemos cerca de 100 estudiantes que llegan tarde.** La cuestión es que la mayoría de los estudiantes no son reincidentes. Ha habido **673** alumnos distintos que llegan tarde a la escuela. Esa cifra representa alrededor del **40%** del alumnado total. **341** estudiantes han tenido una llegar tarde y **148** estudiantes han tenido dos.

Como personal tenemos varias inquietudes con llegadas tardes. La primera es que la puntualidad es una destreza de trabajo. Puesto que la escuela es el trabajo principal de un estudiante y es importante para graduarse (pasar los exámenes estatales, recibir crédito, etc.) es muy importante que los estudiantes estén

presentes al comienzo de cada período, para que no se pierda la instrucción inicial. No sólo es volver a enseñar un trabajo extra para el profesor, el alumno que llega tarde sólo recibe un resumen de la instrucción y no el beneficio de oír de primera mano, y el tiempo del maestro para ayudar a otros estudiantes con su trabajo también se ve afectado.

La conclusión es que vamos a tomar medidas para reducir la cantidad de llegadas tarde a la escuela. Algunos de esas intervenciones pueden implicar servicio a la comunidad después de la escuela o antes de la escuela. Hemos intentado otras cosas, pero estas medidas no están teniendo el efecto que esperábamos. Como padres y tutores la ayuda que pueda dar para que su estudiante salga por la puerta más temprano será muy apreciada.

¡Casi 700 estudiantes han llegado tarde al primer periodo que va del año! Eso es de 700 interrupciones en la clase que no tienen que ocurrir!

Calificaciones y Retos de Volumen de Trabajo

No es ningún secreto que las preparatorias de nuestro distrito se han trasladado a un día de siete períodos. Como con cualquier cambio sustancial hay largas listas de pros y contras asociados con la nueva programación. Un hecho ineludible es que el nuevo programa requiere un cambio sustancial en la manera de enseñar a nuestros estudiantes. Al igual que con cualquier cambio grande, el tiempo y el esfuerzo son ingredientes esenciales para hacer realidad el cambio.

Un hecho ineludible es que el nuevo horario requiere un cambio sustancial en la manera de enseñar a nuestros estudiantes

A pesar de que el cambio de prácticas de instrucción parece simple, en realidad no lo es. Cambio de segundo orden de esta naturaleza requiere tiempo y recursos, pero estoy seguro de que vamos a superar este reto. Sin embargo, algunos de los obstáculos más grandes que nos impiden hacer un ajuste más rápido y suave es la creciente cantidad de calificaciones de trabajos asociados con el cambio de horario. Otros desafíos incluyen un aumento del tiempo de instrucción (algo bueno), pero más cortos periodos, la pérdida de tiempo de preparación para conseguir que las calificaciones se completen a tiempo (un desafío), y la consecuencia indirecta de una economía en recesión y el tamaño de clases más grande que se derivan de menos ingresos.

Esta es la realidad. La mayoría de los profesores están viendo entre 200 y 220 estudiantes cada día. Los maestros se proporcionan 50 minutos de tiempo de planificación durante el día escolar cada día para escribir y organizar planes de estudio y grado. También hay alrededor de esa cantidad de tiempo disponible después de la escuela a menos que las juntas estén programadas. Esta asignación de tiempo de preparación, calificar, comunicación con los padres, y reunirse con el personal es casi una reducción del 40% con respecto al pasado.



He aquí una segunda realidad. Las tareas se deben de dar y calificar para que los maestros y estudiantes comprendan el nivel de aprendizaje que sucede en nuestras clases. Si un profesor da una tarea para calificar cada otro día él o ella tendrá 400-600 papeles a la semana para corregir. Si esas tareas son de escritura el tiempo típico de corrección por papel es de cinco minutos. La asignación de la tarea de escritura, el tiempo necesario que se requiere para corregir es frecuentemente 30 horas o más. En otras palabras, no mas por corregir una tarea el maestro utiliza todo el tiempo disponible que tiene durante la semana y casi no deja oportunidad para publicar notas en línea, comunicarse con los padres, y proporcionar ayuda a los estudiantes fuera de clase.

Esta es la tercera realidad. Los recursos necesarios para ajustarse a esta nueva realidad simplemente no están disponibles y será 2-4 años más antes de que comiencen a regresar. Las circunstancias económicas que nos rodean no son un secreto y se hacen sentir en todo el mundo. Ellas están impulsando las decisiones que obligan a tomar decisiones muy difíciles para todos nosotros desde el gobierno a nivel estatal a los organismos locales como los distritos escolares. La falta de recursos no es culpa de nadie, sino que es simplemente la nueva realidad que todos nosotros vivimos.

Para la asignación de escritura, el tiempo total necesario para corregir con frecuencia es de 30 horas o más.

Frente a estas realidades no podría estar más orgulloso del personal de la Preparatoria de Gresham, así como a sus familias. A pesar de los desafíos que enfrentamos, que son diferentes a cualquier cosa que las escuelas han visto desde hace cincuenta años o más, los maestros continúan a trabajar cada día, echándole ganas, y trabajan constantemente para resolver problemas. Están empezando a refinar la forma en que enseñan y cómo califican, pero gran parte de este trabajo está sucediendo al sacrificar el tiempo de sus cónyuges e hijos en los fines de semanas, madrugadas y noches. Ellos hacen este sacrificio voluntariamente para que nuestros estudiantes reciban lo mejor que podemos dar.

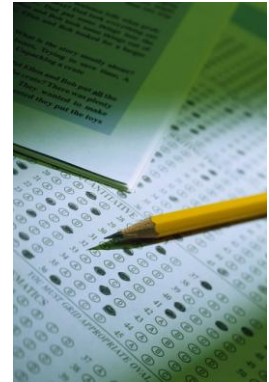
PSAT

El miércoles pasado, 377 estudiantes del 10º de la Preparatoria de Gresham aprovecharon la oportunidad para tomar el examen PSAT. La buena presencia, lo que representó el 87% de la clase de 10º, fue el reflejo de un esfuerzo de colaboración entre las familias de la Preparatoria de Gresham, profesores y transporte del distrito. Aparte de los estudiantes del 10º, un adicional de 94

estudiantes (en su mayoría del 11º) también optó por tomar el examen.

El estado de Oregón ofrece la prueba PSAT ha alumnos del 10º con el fin de dar a los estudiantes una oportunidad temprana para tomar un examen de ingreso a la universidad y para recibir comentarios críticos sobre su potencial para la universidad o cursos de nivel avanzado. El promedio, los

estudiantes que toman el PSAT es de 145 puntos más alto en el SAT que los que no tomaron el examen. El PSAT también ofrece entrada al concurso del Becas Nacional de Méritos y otros programas de becas y reconocimiento. Informes de la puntuación del PSAT y materiales interpretativas se espera que sea entreguen a GHS en diciembre.



Cumbre de Educación, 30 de octubre 2012

Usted está invitado a asistir a un foro para toda la comunidad sobre cómo las escuelas en el Distrito Escolar de Gresham-Barlow podría cambiar para satisfacer mejor las necesidades de los estudiantes de hoy. Únete a nosotros y comparte sus pensamientos sobre cómo aumentar el rendimiento de los estudiantes, los programas alternativos necesarios para asegurar que cada estudiante se

gradúe a tiempo y cómo podemos mantener la inversión de la comunidad en 19 escuelas del distrito. También escuchará una actualización sobre el plan estratégico del distrito.

El foro tendrá lugar el 30 de octubre de 6 a 8:30 pm en la Iglesia Comunitaria de Grace (800 Southeast Hogan Road) en Gresham. La registración comenzara a las 6:00pm. Para participar, inscribese

en línea en www.gresham.k12.or.us o llame Joy Helfrich al 503-618-2646. Servicios de Traducción disponibles bajo petición.

Gresham High School

1200 N Main Ave
Gresham, OR
97030

TELEFONO:
(503) 674-5500

FAX:
(503) 674-5549

En la Web!

Visitenos:

<http://ghs.gresham.k12.or.us>